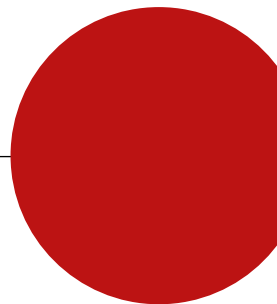



Parkbo vuggestue og børnehaves lokale læreplan.



Indhold

Indledende	4
Ramme for Solrød Kommunes lokale læreplan.	4
Ramme for arbejdet med de 6 læreplanstemaer og de tilhørende 12 mål.	6
Hvem er vi?	7
Pædagogisk grundlag	8
Børnesyn, Dannelse og Børneperspektiv, Leg, Læring og Børnefællesskaber	9
Pædagogisk læringsmiljø	10
Forældresamarbejde	11
Børn i udsatte positioner	12
Overgang til børnehaveklassen	13
Inddragelse af lokalsamfundet	14
Fysisk, psykisk og æstetisk børnemiljø	15
De seks læreplanstemaer	17
Alsidig personlig udvikling	18
Social udvikling	21
Kommunikation og sprog	23
Krop, sanser og bevægelse	25
Natur, udeliv og science	27
Kultur, æstetik og fællesskab	29
Solrød Kommunes rammer og prioriterede indsatser	31
Solrød Kommunes pejlemærker	32
Solrød Kommunes dannelsesstrategi	33
Solrød Kommunes Inklusionsindsats	34
Evaluering og dokumentation	35
Pædagogiske redskaber og metoder	37



Beretning om Parkbo vuggestue og børnehaves lokale læreplan.
Udgivet af Solrød Kommune, Læring og Udvikling
Solrød Center 1
2680 Solrød Strand
Telefon: +4556182000
www.solrod.dk



Indledende

Ramme for Solrød Kommunes lokale læreplan.

Solrød Kommunes lokale læreplan danner ramme for det pædagogiske arbejde med den styrkede pædagogiske læreplan hvor de 6 læreplanstemaer, 12 mål og centrale elementer for det fælles pædagogiske grundlag indgår, *sammen med* kommunens pejlemærker, politiske mål og strategier.

Den lokale læreplan indeholder samtlige lovmæssige krav til at udarbejde den styrkede pædagogiske læreplan (jf. Dagtilbudsloven, 2018. Kan ses [her](#)).

Den lokale læreplan dækker samtidig arbejdet med de rammer og prioriterede indsatser som kommunen har fastsat for området (jf. § 3a i Dagtilbudsloven, 2018), eksempelvis pejlemærker og inklusionsindsats.

Tilsammen udgør den styrkede pædagogiske læreplan og kommunens pejlemærker, politiske mål og strategier således denne - Solrød Kommunes lokale læreplan.

Den lokale læreplan skal betragtes som et dynamisk arbejdsredskab, der skaber retning og ramme for det pædagogiske arbejde med børns trivsel, læring, udvikling og

dannelse. Den er et levende dokument, som kort og præcist beskriver de pædagogiske overvejelser og faglige refleksioner, der er retningsgivende for det daglige pædagogiske arbejde i vores dagtilbud. Den lokale læreplan fungerer dermed som en form for dokumentation, hvor det pædagogiske personale samtidig kontinuerligt kan skriftliggøre, justere og evaluere praksis.

I det følgende tages udgangspunkt i skabelonen for den styrkede læreplan (for yderligere information: <https://emu.dk/dagtilbud>), med tilføjede retningsgivende eksempler. Formålet hermed er at understøtte og synliggøre, hvordan arbejdet med læreplanstemaerne og kommunens pejlemærker, politiske mål og strategier samtænkes i den pædagogiske hverdag.

Den lokale læreplan danner ramme om det systematiske arbejde med at planlægge, følge op på og videreudvikle kvaliteten i det pædagogiske læringsmiljø i dagtilbud - i et kontinuerligt samspil med den aktuelle børnegruppe og dennes behov.

Mål - Indsats - Effekt og Fremadrettet indsats vil fremgå som centrale begreber i afsnittet om læreplanstemaer og

kommunens pejlemærker, politiske mål og strategier. Således bliver det tydeligt, at målet er udgangspunktet for planlægningen og udførelsen af hverdagens pædagogiske rutiner og aktiviteter.

I henhold til daginstitutionsloven (2018) er det en forudsætning, at der arbejdes samstemmigt med samtlige læreplanstemaer og mål. Dette skal endvidere udøves i et kontinuerligt samspil med Solrød Kommunes pejlemærker, politiske mål og strategier.

Den lokale læreplan indeholder afslutningsvist de pædagogiske redskaber og metoder, som skal anvendes i det pædagogiske arbejde i Solrød Kommune.

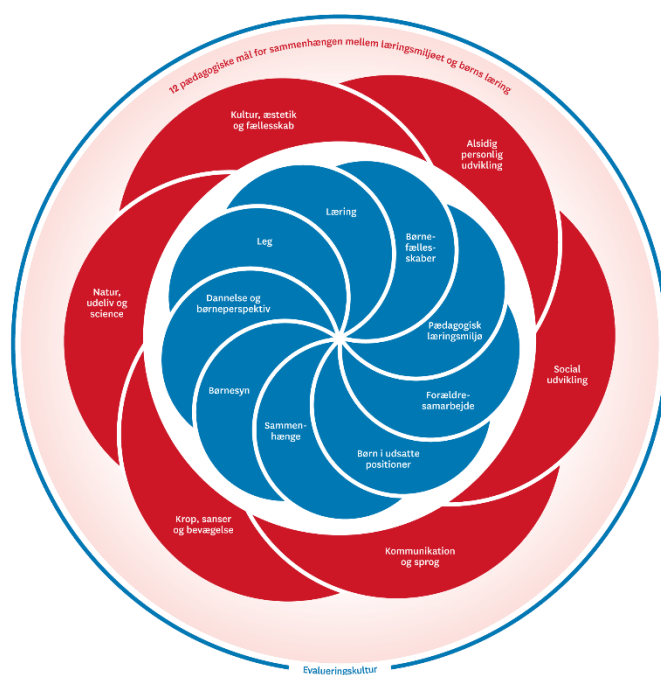
Den lokale læreplan udfyldes digitalt og skal fremgå på dagtilbuddenes hjemmeside. Læreplanen er et internt arbejdsredskab til udvikling af pædagogisk kvalitet i kommunens dagtilbud.

Ramme for arbejdet med de 6 læreplanstemaer og de tilhørende 12 mål.

Udarbejdelsen af den lokale læreplan tager udgangspunkt i et fælles pædagogisk grundlag, de 6 læreplanstemaer og de 12 pædagogiske mål for sammenhængen mellem det pædagogiske læringsmiljø og børns læring.

Modellen til højre illustrerer hvordan læreplanstemaerne er forbundet med målene. I planlægningen af hverdagens pædagogiske aktiviteter og rutiner skal de konkrete temaer og mål – afhængigt af rutine og aktivitet – inddrages og skriftliggøres. Det kan eksempelvis synliggøres således:

- *Måltidet som pædagogisk rutine (eksemplet tager udgangspunkt i det pædagogiske arbejde i dagpleje/vuggestue).* Vi arbejder med læreplanstemaet "Krop, sanser og bevægelse". Børnene skal selv kravle op og ned på egen stol, hælde fra kande til kop og selv tage mad fra fad på tallerken. Under måltidet arbejder vi også med læreplanstemaet "Den sociale udvikling" og herunder læringsmålet "Børnefællesskaber". Børnene skal give fad og kande videre til sidekammerat, med det formål at skabe bevidsthed om, at det enkelte barn er en del af en større gruppe.



Der vil altid være flere temaer og mål i spil. Det er afgørende, at der vælges fokus for den pædagogiske indsats og at der formuleres målbare mål, som f.eks. at hælde fra kande til kop. Således bliver det muligt undervejs og efterfølgende at evaluere, hvorvidt den pædagogiske indsats har ført til den ønskede effekt.

I det følgende fremgår en pædagogisk relevant beskrivelse af det konkrete dagtilbud.

Hvem er vi?

Parkbo Vuggestue og Børnehave er en integreret daginstitution. der ligger i den sydlige del af Solrød Strand, men på trods af dette modtager børn bredt fra hele Solrød kommune, syd som nord. Vores brede profil betyder f.eks. også at vi har et bredt samarbejde med alle kommunens skoler når børnene skal videre til skolelivet. Vores vuggestuen har et årspladstal på 36 vuggestuebørn i alderen 0-2.10 år og børnehaven har et årspladstal på 80 og med en spids på 100 børnehavebørn i alderen 2.10-6 år.

I Parkbo arbejder vi aldersintegreret. I børnehaven har vi 3 børnegrupper, Krokodiller, Pandaer og Løver der er aldersintegrerede 3-6 årige med hver deres faste voksne. I hver gruppe kan der være mellem 25-38 børn.

I vuggestuen har vi 2 børnegrupper, delfiner og pingviner med 18 børn i hver. Derudover fordeles en gruppe børn i mulighedernes rum, Oceanet. Vi arbejder således i teams, ikke traditionelt stueopdelt.

Alle rum i huset er forskellige og vi har et stort fokus på at sammensætte aktiviteter og rutinesituationer i hverdagen ud fra den aktuelle børnegruppe og de behov de enkelte børn har for at de hver i sær får den bedste dag.

Åbne døre, den anerkendende tilgang og opdeling af børnene i aldersintegrerede grupper igennem dagen er den pædagogik i Parkbo der skaber udvikling, læring, trivsel og dannelse for alle børn.

Åbne døre skal forstås både bogstavligt og i overført betydning. Åbne døre er en pædagogik der tager udgangspunkt i at børns udvikling, læring, trivsel og dannelse er afhængig af at børnene er trygge ved hele deres institution, både de fysiske rammer og alle de personaler der er til rådighed for dem igennem dagen. Fysisk er børnene som udgangspunkt opdel i aldersintegrerede grupper i teams med faste voksne tilknyttet på nogle bestemte tidspunkter igennem dagen. Men børnene er også en del af det større børnefællesskab på tværs af deres mindre børnegrupper i åbne rammer inde såvel som ude på legepladsen. Derudover sammensættes aldersopdelte aktivitetsgrupper f.eks. for de kommende skolebørn.

Anerkendelsen er vores grundbyggesten i Parkbo. Alle personaler arbejder grundlæggende ud fra anerkendelse, hvilket betyder at vi altid møder børnene med en forståelse og empati der tager vare på børnenes selvfølelse. Vi ved at børn kun trives og udvikler sig når de oplever at blive forstået, oplever at de hører til og oplever at deres oplevelser, holdninger og følelser har værdi. Når voksne ikke bruger deres definitionsmagt, men sætter klare retninger og grænser og viser hvordan man deltager i og tager ansvar for at være en del af et fællesskab.

Ved den anerkendende tilgang skaber vi børn der evner at indgå i relationer med andre mennesker på en positiv måde, børn der evner at være en del af et fællesskab!

I Parkbo er vi medskabende af børn der kan klare sig godt i livet

Pædagogisk grundlag

Den lokale læreplan skal udarbejdes med udgangspunkt i et fælles pædagogisk grundlag. Det pædagogiske grundlag består af en række fælles centrale elementer, hvilke skal være kendetegnende for den forståelse og tilgang, hvormed der skal arbejdes med børns trivsel, læring, udvikling og dannelse i alle dagtilbud i Danmark.

De centrale elementer er følgende:

- **Børnesyn.** Det at være barn har værdi i sig selv.
- **Dannelse og børneperspektiv.** Børn på fx 2 og 4 år skal høres og tages alvorligt som led i starten på en dannelsesproces og demokratisk forståelse.
- **Leg.** Legen har en værdi i sig selv og skal være en gennemgående del af et dagtilbud.
- **Læring.** Læring skal forstås bredt, og læring sker fx gennem leg, relationer, planlagte aktiviteter og udforskning af naturen og ved at blive udfordret.
- **Børnefællesskaber.** Leg, dannelse og læring sker i børnefællesskaber, som det pædagogiske personale sætter rammerne for.
- **Pædagogisk læringsmiljø.** Et trygt og stimulerende pædagogisk læringsmiljø er udgangspunktet for arbejdet med børns læring.
- **Forældresamarbejde.** Et godt forældresamarbejde har fokus på at styrke både barnets trivsel og barnets læring.
- **Børn i udsatte positioner.** Alle børn skal udfordres og opleve mestring i lege og aktiviteter.
- **Sammenhæng (overgang) til børnehaveklassen.** Sammenhæng handler blandt andet om at understøtte børns sociale kompetencer, tro på egne evner, nysgerrighed mv.”

Dagtilbudsloven (2018) fastsætter, at alle elementer i det fælles pædagogiske grundlag skal være udgangspunkt for arbejdet med det pædagogiske arbejde med børns læring i dagtilbud.

Nogle elementer, i form af eksempelvis børnesynet, skal altid være til stede i det pædagogiske læringsmiljø, mens andre elementer, f.eks. arbejdet med at skabe en god overgang fra daginstitution til skole, kan være mere til stede i nogle sammenhænge end andre. (Den styrkede pædagogiske læreplan, Rammer og indhold, s. 14).

Børnesyn, Dannelse og Børneperspektiv, Leg, Læring og Børnefællesskaber

Arbejdet med følgende centrale elementer skal beskrives nedenfor.

- Børnesyn
- Dannelse og børneperspektiv
- Leg
- Læring
- Børnefællesskaber

Målene kan beskrives samlet eller hver for sig. Det er eksempelvis muligt at arbejde pædagogisk med børnefællesskaber i børns leg ved at understøtte legerelationer og den enkeltes rolle i legen. Dannelse kan endvidere være et centralt fokusområde, når der arbejdes med børnefællesskaber.

Hvordan de fem centrale elementer fra det fælles pædagogiske grundlag kommer til udtryk i hverdagens pædagogiske rutiner og aktiviteter i Parkbo.

Vi skaber børn der kan klare sig godt i livet – vi er optaget af at skabe en god dag for alle børn hver dag! Dagene skal være fyldt med læring, gode venner og engagerende voksne der viser vejen for det gode børnefællesskab. Vi har fokus på at understøtte børns selvfølelse og selv-hjulpenshed, fordi børns udvikling handler om at mestre eget liv og kunne deltage i fællesskaber. Et institutionsliv skal være et sted hvor der er plads til at øve sig, med hjælp fra anerkendende voksne der støtter, guider og opmuntre.

I Parkbo bruge vi den anerkendende pædagogik i guidningen af børnene. Vi har stort fokus på hvordan vi med den anerkendende tilgang formår at skabe de betingelser der skal til for at børn kan udvikle mod, nysgerrighed, robusthed og medmenneskelighed og indgå i gode venskaber og børnefællesskaber.

Med den anerkendende tilgang betyder det også at vi har en grundlæggende forståelse af at pædagogik er det, vi udfører hele dagen. Vi er optaget af hvilken læring, udvikling, trivsel og dannelse vi skal understøtte igennem hele dagen. Vi er optaget af hvordan vi og børnene er sammen i aktiviteter, hvordan vi kommer til og fra aktiviteten og hvilke læringsmuligheder der er i rutinesituationer og ikke kun hvilken aktivitet vi laver med børnene. Vi ser aktiviteter med børnene som det pædagogiske værktøj vi bruger for at støtte børnene i deres udvikling.

Vores holdning er at en daginstitution er et læringsmiljø frem for pasning og den legende tilgang er den dominerende motivationskaber for børns læring og denne viden indtænkes i det pædagogiske arbejde igennem dagen med børnene i Parkbo, både i de voksenstyrede aktiviteter, i facilliteringen af de børneinitierede lege og i hverdagens rutinesituationer.

Pædagogisk læringsmiljø

Det skal af den lokale læreplan fremgå, hvordan dagtilbuddet over hele dagen etablerer et pædagogisk læringsmiljø, der med leg, planlagte vokseninitierede aktiviteter, spontane aktiviteter, børneinitierede aktiviteter samt daglige rutiner giver børnene mulighed for at trives, lære, udvikle sig og dannes.

Det pædagogiske læringsmiljø skal tilrettelægges, så det inddrager hensynet til børnenes perspektiv og deltagelse, børnefællesskabet, børnegruppens sammensætning og

børnenes forskellige forudsætninger. (Den styrkede pædagogiske læreplan, Rammer og indhold s. 22-23).

Der skal således arbejdes med pædagogiske læringsmiljøer gennem hele dagen; fra morgen til eftermiddag. Pædagogiske aktiviteter og rutiner som eksempelvis modtagelse om morgenen, af- og påklædning, måltid, håndvask, fin – og grovmotoriske aktiviteter, daglig dialog med forældre m.m. skal inddrages som målrettede læringsmiljøer i hverdagens pædagogiske praksis.

Skriv her, hvordan der gennem hele dagen skabes et pædagogisk miljø, der giver alle børn mulighed for at trives, lære, udvikle sig og dannes. Del eventuelt dagen op i temaer eller beskriv praksis ud fra bestemte temaer og mål.

I Parkbo arbejder vi systematisk og pædagogisk reflekteret med børnenes læringsmiljø. På personalemøder sætter vi rammerne for den pædagogiske anerkendende forståelse personalet møder børnene med i hverdagen. Vi benytter Skema til handling til pædagogisk reflekteret at skabe bevidste pædagogiske processer og rammer for læringsmiljøer for børnene indenfor 6 årlige udvalgte temaer. Vi udformer pædagogiske ugeplaner indenfor hver tema hvori der pædagogisk beskrives hvordan arbejdet med det pædagogiske læringsmiljø sikres igennem hele dagen, både i de voksenstyrede aktiviteter, understøtter de børneinitierede lege, understøtter de spontane aktiviteter og skaber pædagogisk kvalitet i rutinesituationerne igennem hele dagen. I ugeplanerne bevidstgøres hvordan der sikres en nysgerrig og undersøgende tilgang og hvordan børnenes teknologiforståelse og sproglige udvikling kan understøttes.

Derudover prioriterer vi højt i Parkbo at der er plads til mangfoldighed og positive børnefællesskaber. Vi vægter positive relationer og fællesskaber højt og arbejder bevidst pædagogisk med at motivere og skabe muligheder for at børnene hver i sær oplever sig værdifulde i fællesskabet. Vi arbejder målrettet på at skabe et positivt læringsmiljø ved at bruge Hen-i-mod sprog, italesættelse af de gode hensigter og oversætte handlinger til positive intentioner. Vi rammesætter forventninger til hinanden både kollegialt, i børnefællesskaber og i forældresamarbejdet ud fra grundantagelsen om at mennesker ønsker at deltage i fællesskabet. Det betyder i vores pædagogiske praksis at vi løser konflikter eller uenigheder ved at samarbejde og gå i dialog om hvilke handlemuligheder den enkelte har som skaber deltagermuligheder. Vi arbejder med en høj grad af bevidsthed om hvordan det at blive mødt anerkendende skaber den oplevelse af forståelse der skal til for at mennesker kan være rummelige og empatiske overfor andre og være medskabende af det positive fællesskab.

Forældresamarbejde

I henhold til dagtilbudsloven (2018) skal det fremgå, hvordan dagtilbuddet samarbejder med forældrene om børns trivsel, læring, udvikling og dannelse.

I forbindelse hermed kan inddrages pædagogiske refleksioner vedrørende forældrebestyrelsens funktion og indflydelse, den daglige dialog med forældre vedrørende det enkelte barn, indkøringsamtaler, forældres deltagelse ved arrangementer og traditioner m.m.

Skriv her, hvordan der samarbejdes med forældre, så der skabes de bedste muligheder for alle børns trivsel, udvikling, læring og dannelse.

I Parkbo oplever vi i stor grad hvordan børns trivsel, udvikling, læring og dannelse influeres af forældrenes tilgang, tryk og forhold til os som daginstitution. Forældresamarbejde i Parkbo tager derfor udgangspunkt i netop dette. Som børnenes primære omsorgspersoner har forældrenes tilgang til institutionen, personalet, de andre børn og forældre afgørende betydning for børnenes lyst og mulighed for at deltage i børnefællesskabet i institutionen. Personalets samarbejde med forældrene handler derfor om at gøre forældrene opmærksomme på den indflydelse og dermed det ansvar de har for at skabe de bedste betingelser for deres barns dagligdag i Parkbo.

Forældresamarbejdet starter ved den første rundvisning af forældre og barnet hvor vi er bevidste om at forældrenes tryk skabes når de oplever at vi er imødekommende ikke kun overfor dem, men i særlig høj grad over for deres barn. For os i Parkbo tager det gode forældresamarbejde udgangspunkt i det enkelte barns og den enkelte families behov, i forhold til hvordan de kan tilgodeses og være medskabende af det fællesskab de nu skal være deltager i. Samtalen som værktøj i forældresamarbejdet er vores motto. Vi tager udgangspunkt i at vi, personalet og forældre, har samme mål, at skabe den bedste trivsel, læring, udvikling og dannelse for det enkelte barn igennem dets deltagelse i børnefællesskabet og i dialog med hinanden kan finde og skabe de bedste betingelser for børnene. Vi prioriterer og værdsætter derfor den daglige dialog med forældre og vægter informationsudveksling højt for at vi, både forældre og personaler kan vejlede og understøtte det enkelte barn i sin udvikling, både når noget er svært og når noget går godt.

Udover den daglige dialog prioriterer vi opstartssamtaler og forældrekonsultationer. Vurderingerne af barets udviklingsniveau opnås her ved gensidig dialog og med til personalets vurdering anvendes ALLE-MED skema. Vurderingerne af barnet udføres altid af den samlede personalegruppe og ikke blot enkelte personaler således at vi har en holistisk vurdering af det enkelte barn.

Gensidig tillid er afgørende for det gode forældre samarbejde og dialoger med forældre har derfor altid dette som formål. Vi har derfor også den grundregel i personalegruppen at såfremt vi vender en problematik omkring et barn mere end to gange er vi forpligtede til at inddrage forældrene således at vi sammen kan støtte det enkelte barn.

Fælles forældremøder, bestyrelsesmøder og sociale arrangementer for børn og forældre afholdes igennem hele året for på denne måde at skabe godt kendskab til hinanden og gode muligheder for samtaler og samarbejde omkring børnenes institutionsliv i Parkbo.

Børn i udsatte positioner

Det skal fremgå, hvordan det pædagogiske læringsmiljø tager højde for børn i udsatte positioner, så børnenes trivsel, læring, udvikling og dannelse fremmes. (Den styrkede pædagogiske læreplan, Rammer og indhold, s. 26)

Et mål kan f.eks. være at styrke et barns position i gruppen ved at udvikle barnets konfliktløsningsmønstre. Her kan indsatsen være at understøtte inklusion under børneinitieret leg ved observation og løbende deltagelse fra pædagogisk personale. Pædagogisk personale guider og inkluderer, hvis der opstår konflikt, for dermed at udvikle nye mønstre, når det bliver svært i legen. Hermed åbnes for en ny rolle og position gennem leg. Mål skal være målbare, fordi der så kan evalueres på den konkrete indsats. I denne sammenhæng kan det måles og dermed evalueres, hvorvidt det enkelte barn opleves at have færre konflikter i børneinitieret leg.

Skriv her, hvordan der skabes et pædagogisk læringsmiljø, der inkluderer alle børn, således at børn i udsatte positioner får de bedste muligheder for trivsel, udvikling, læring og dannelse.

Alle børn er på forskellige tidspunkter igennem deres daginstitutionsliv i udsatte positioner og vores pædagogiske arbejde i Parkbo er altid at være opmærksomme på hvilke positioner der skabes og bliver skabt for det enkelte barn og guide og støtte barnet og børnegruppen til at skabe deltagermuligheder for sig selv og andre. For at sikre at vi i Parkbo ser og guider de børn der er i udsatte positioner benytter vi os af flere forskellige værktøjer. Ugentlige pædagogiske møder hvor børnenes hverdags trivsel drøftes og personalet sparre med hinanden, teammøder og personalemøder hvor børnenes relationer og positioner analyseres f.eks. ved hjælp af Relationsmåling skema og LP-modellen, tæt forældresamarbejde. I situationer hvor et barn er i udsatte positioner over længere tid har vi et tæt og systematisk tværfagligt samarbejde med fagpersoner i BUR og PPR. Udover det løbende samarbejde ved enkelte børn, har vi tværfaglig refleksion en gang om måneden for personalet, kontakt til sundhedsplejen 2 gange om året og deltagelse på visitationsmøder i forhold til børn der er ekstra støttekrævende.

Indsætterne for at hjælpe børn i udsatte positioner tager altid udgangspunkt i det perspektiv at deltagermuligheder skabes ved at ændre i det læringsmiljø der er omkring et barn, Vi lægger handleplaner for at støtte det enkelte barn i sin udvikling der tager udgangspunkt i at ændre på det miljø barnet er en del af for der igennem at skabe nye positioner som barnet kan indtræde i.

Overgang til børnehaveklassen

Det skal fremgå, hvordan der i børnenes sidste år i daginstitutionen tilrettelægges et pædagogisk læringsmiljø, der skaber sammenhæng til børnehaveklassen/SFO. (Den styrkede pædagogiske læreplan, Rammer og indhold, s. 27). Punktet skal kun besvares af de dagtilbud, som rummer børn i den relevante aldersgruppe.

Der henvises til Solrød Kommunes model for arbejdet med at skabe den gode overgang. (Her indsættes link til modellen for den gode overgang, når denne er endeligt behandlet og politisk besluttet). Arbejdet med den gode overgang skal tage afsæt i – og være i overensstemmelse med – Solrød Kommunes strategi for arbejdet med overgange.

Skriv her, hvordan det pædagogiske læringsmiljø tilrettelægges for de ældste børn i dagtilbuddet, så det skaber sammenhæng til børnehaveklassen/SFO. Her beskrives bl.a. det konkrete arbejde med fælles læringsforløb og overgangsmarkører.

I Parkbo har vi børn der fordeles mellem alle kommunens skoler, herunder også privat skolerne. De aller fleste børn kommer derfor til at gå på skole med nogen de kender fra Parkbo.

Igennem børnenes tid i Parkbo skaber vi mange muligheder for at børnene indgår i både mindre faste grupper og i aktiviteter på tværs af teams. På denne måde får børnene erfaringer med hvordan de skaber nye gode venner og lege relationer, egenskaber der er vigtige for børnenes selvværd, mod, robusthed, nysgerrighed og medmenneskelighed.

De ældste børn der skal videre i SFO inddeles i slutningen af august i storebørnsgruppe hver uge. I storebørnsgruppen er der fokus på at skabe læringsmiljøer og aktiviteter som understøtter og udfordrer børnenes selvstændighed. Aktiviteterne skal understøtte at gøre børnene sfo/skoleparate. Dette gør vi ved at øge sværhedsgraden af de opgaver og aktiviteter børnene skal indgå i. f.eks. aktiviteter der øver behovsudsættelse, konflikthåndtering, koncentration og fordybelse. udgangspunktet er altid en legende tilgang, ikke en undervisnings eller skole tilgang. Og kode ordet er at øve sig, og lære at med øvelse kommer mester og at andre børn og voksne er der for hinanden og kan hjælpe hinanden til at alle kommer i mål.

Blandt aktiviteterne i storegruppen benyttes det kommunalt udviklede materialet Det fælles læringsforløb og vi arbejder ud fra Den gode overgang, en beskrivelse for den gode overgang lavet i Solrød kommune.

I Parkbo samarbejder vi med kommunens kommunale skoler og deltager i rundvisninger og overleveringsmøder i forbindelse med skolestart og samarbejde med de kommunale SFO'er.

Omkring oktober måned, inden skoleopskrivningen afholder vi forældremøde kun for de kommende skolebørns forældre. her fortæller vi om hvad der skal til for at gøre børn skoleparate og vi inviterer også en lærer/sfo pædagog fra en af kommunens skoler til at komme og fortælle hvad de mener børn skal kunne for at være skoleparate og hvordan forældre og børnehave kan arbejde sammen om denne opgave.

Det er også herefter at arbejdet med særlige indsatser forældre og personaler imellem sættes særligt i gang i forhold til de børn der har behov for særlig støtte.

Inddragelse af lokalsamfundet

Det skal fremgå, hvordan lokalsamfundet inddrages i det pædagogiske arbejde med at etablere pædagogiske læringsmiljøer for børn. (Den styrkede pædagogiske læreplan, Rammer og indhold, s. 29).

Lokalsamfundet inddrages eksempelvis, når dagtilbudene går Luciaoptog på det lokale plejehjem, ved besøg på kommunens øvrige skoler, institutioner og dagpleje.

Lokalsamfundet inddrages også ved besøg på det lokale bibliotek, fælles indkøbstur i dagligvarebutik m.m.

Inddragelse af lokalsamfundet kan med fordel samtænkes med arbejdet med de centrale elementer fra det pædagogiske grundlag. Der kan eksempelvis arbejdes med elementet *dannelse* ved besøg på bibliotek og teater eller understøtte elementet *læring* i den lokale natur osv.

Skriv her, hvordan lokalsamfundet inddrages i det pædagogiske arbejde. Pædagogiske refleksioner i forbindelse hermed inddrages.

I Parkbo er vi særlig optaget af at bruge vores nærmiljø sammen med børnene og ud fra et børneperspektiv. Kendskab til nærmiljøet og kulturelle værdier tilknyttet det enkelte nærmiljø skaber tryghed og oplevelsen af at føle sig kompetent i eget liv. Når børnene kender vejen, ved hvad der ligger rundt om hjørnet og ved hvordan de kommer fra a til b og hvilke kulturelle normer der knytter sig til, frigør det ressourcer til at se ud over egen oplevelsesverden og indbyde og dele denne med andre. Ture ud af institutionen er derfor som udgangspunkt til Solrød kommunes lokalsamfund, således at børnene opnår genkendelighed, tryghed ved og viden om deres lokalsamfund.

Ture til vores lokale biblioteket, biografen, skolerne, kælkebakken, naturlegepladser, stranden, andedammen, åer de andre daginstitutioner, plejehjemmet og s-toget er vigtige for børnene og formålet med turen som pædagogisk læringsmiljø er det afgørende. Vi tager ikke på tur fordi det er hyggeligt og sjovt, det er det også! Men ture i Parkbo har altid et alsidigt pædagogisk formål som personalet er bevidste om igennem arbejdet med Skema til handling og de pædagogiske ugeplaner som tidligere beskrevet.

Fysisk, psykisk og æstetisk børnemiljø

Arbejdet med det fysiske, psykiske og æstetiske børnemiljø skal integreres i det pædagogiske arbejde med etablering af pædagogiske læringsmiljøer.

Børnemiljøet skal vurderes i et børneperspektiv og børns oplevelser af børnemiljøet skal inddrages under hensyntagen til børnenes alder og modenhed. (Den styrkede pædagogiske læreplan, Rammer og indhold, s. 30)

Det fysiske læringsmiljø omfatter de fysiske rammer inde og ude og er f.eks. rettet mod at skabe "rum i rummet", som imødekommer konkrete behov i den aktuelle børne-

gruppe. Psykisk børnemiljø handler om at skabe et inkluderende og anerkendende miljø med plads til alle børn. Det æstetiske børnemiljø handler om, hvordan omgivelserne i dagtilbuddet ser ud. Det har eksempelvis betydning, hvorvidt dagtilbuddet fremstår overskueligt og ryddeligt.

I praksis er de pædagogiske læringsmiljøer indbyrdes forbundne og afhængige. I skriftliggørelsen heraf, kan det imidlertid være en fordel at dele op, således at det tydeligt fremgår, hvordan der arbejdes med det enkelte børnemiljø.

Det fysiske, psykiske og æstetiske læringsmiljø integreres i hverdagens pædagogiske rutiner og aktiviteter på følgende måde:

Fysisk læringsmiljø:

I Parkbo arbejder vi målrette med det fysiske læringsmiljø gennem arrangering af legetøjet og etablering af læringsrum i rum igennem hele dagen. Vi arbejder ud fra viden om at rum og fysiske miljøer skal understøtte og appellere til børnenes nysgerrighed og inspirere børnene til fordybende lege der understøtter børnenes tilstand af flow.

Eksempelvis arrangerer vi legetøjet og rummene ved lukketid således at legemulighederne fremtræder særligt tydeligt om morgenen når børnene møder ind og på den måde understøtter en god start for børnenes dag.

Oprydning af legetøjet igennem dagen tager ligeledes udgangspunkt i at understøtte legen og skabe en appelmæssig opmærksomhed som børnene bydes ind til.

Psykisk læringsmiljø:

I Parkbo er vi særligt optaget af at skabe en læringsmiljø der understøtter mangfoldighed, positive fællesskaber og oplevelsen af at være aktiv legitim deltager. Dette skaber vi ved at have stort fokus på at udøve den anerkendende pædagogik i institutionen. Vi arbejder i Parkbo ud fra den viden om at børn der er trygge ved mange forskellige voksne og har mange forskellige positive fællesskaber at deltage i opnår tillid og mod til at tage del i den verden de er en del af og øver indflydelse på denne. Vi sørger for at børnene helt fra opstarten bliver tilknyttet faste voksne og en fast børnegruppe samtidig med at vi udvider denne til at indeholde flere relationer og bekendtskaber indenfor institutionen. Vi sikrer således at børnene udvikler robusthed og tillid til de relationer de er en del af.

Æstetisk læringsmiljø:

I Parkbo er vi optaget af hvordan æstetisk læringsmiljø opleves i et børneperspektiv. F.eks. hvordan papir rundt om skraldespanden fremfor i skraldespanden eller bøger lagt i en kurv fremfor opstillet på en hylde tilføjer forskellige oplevelser for den der perciperer det. Vi er optaget af at understøtte læringsmiljøerne appelmæssigt for at skabe nysgerrighed og lyst til at være undersøgende for børn såvel som voksne. Både i udsmykningen af rummene og som dokumentation i børnehøjde af f.eks. de genstande børnene producere både indvendigt men også udvendigt i institutionen.

De seks læreplanstemaer

Den lokale læreplan danner nu ramme om – og har beskrevet - arbejdet med det fælles pædagogiske grundlag med de centrale elementer forældresamarbejde, lokalsamfund, leg og læring m.fl.

I det følgende skal det pædagogiske arbejde med de 6 læreplanstemaer og de dertilhørende 12 mål tilsvarende beskrives og kobles på det forrige. Det skal fremgå, hvordan det pædagogiske læringsmiljø understøtter børns brede læring inden for og på tværs af de seks læreplanstemaer. (Den styrkede pædagogiske læreplan, Rammer og indhold, s. 32).

Læreplanstemaerne fremtræder og beskrives hver for sig. Det er imidlertid vigtigt at understrege, at arbejdet med læreplanstemaerne og de dertil hørende mål skal ske i kontinuerligt samspil med hinanden og gennem hele dagen, uge, måned og år.

Arbejdet med læreplanstemaerne tænkes sammen med de netop gennemgåede centrale elementer for arbejdet med det pædagogiske grundlag. Dette skal endvidere ske i sammenhæng og overensstemmelse med Solrød Kommunes pejlemærker, politiske mål og strategier. Disse fremgår i afsnittet som følger efter arbejdet med læreplanstemaerne.

Alsidig personlig udvikling

Læreplanstemaet Alsidig personlig udvikling drejer sig om den stadige udvidelse af barnets erfaringsverden og deltagelsesmuligheder. Det forudsætter engagement, livsduelighed, gåpåmod og kompetencer til deltagelse.

Pædagogiske *mål* for læreplanstemaet:

1. Det pædagogiske læringsmiljø skal understøtte, at alle børn udfolder, udforsker og erfarer sig selv og hinanden på både kendte og nye måder og får tillid til egne potentialer. Dette skal ske på tværs af blandt andet alder, køn samt social og kulturel baggrund.
2. Det pædagogiske læringsmiljø skal understøtte samspil og tilknytning mellem børn og det pædagogiske personale og børn imellem. Det skal være præget af omsorg,

tryghed og nysgerrighed, så alle børn udvikler engagement, livsduelighed, gåpåmod og kompetencer til deltagelse i fællesskaber. Dette gælder også i situationer, der kræver fordybelse, vedholdenhed og prioritering. (Den styrkede pædagogiske læreplan, Rammer og indhold, s. 36-37).

Som nævnt indledningsvist, bliver begreberne *Mål - Indsats - Effekt* og *Fremadrettet indsats* nu centrale i udarbejdelsen af arbejdet med læreplanstemaerne. Begreberne fungerer som en ramme og understøtter en fælles og ensartet tilgang til arbejdet med læreplanstemaerne og kommunens pejlemærker, politiske mål og strategier.

Det pædagogiske læringsmiljø understøtter børnenes alsidige personlige udvikling på følgende måde:

Mål:

At det pædagogiske læringsmiljø understøtter og tager vare på børnenes mulighed for at udvikle en positiv selvfølelse og medvirker til at udvikle børnenes oplevelse af at være kompetent legitim deltager i børnefællesskabet.

Indsats:

Pædagogikken i Parkbo der udføres i hverdagspraksis har fokus på at pædagogens rolle er at udvikle børns evne til at rumme egne følelser. Pædagogikken i Parkbo muliggør at børnene øver sig i selv at mærke efter i sig selv og reflekterer over hvilke andre handlemuligheder de har for at deltage og få opfyldt deres behov end den de umiddelbart blev fyldt af/ motiveret for, når denne ikke er en mulighed enten fordi den er socialt/kulturelt uacceptabel eller konfliktskabende. De pædagogiske indsatser omhandler derfor at præsentere børnene for forskellige handlemuligheder.

Effekt:

Børnene udvikler et positivt selvværd og oplevelsen af at være kompetente deltagere i eget liv med mulighed for indflydelse. Børnene viser at de er trygge og har tillid til andre børn og voksne og kan deltage i det mangfoldige børnefællesskab de er en del af.

Fremadrettet indsats:

At møde børnene med forståelse for deres perspektiv og skabe muligheder for at børnene øver sig i at mærke sig selv. Sætte ord på deltagermuligheder og give børnene den støtte og guiden der skal til for at skabe motivation for den enkelte til deltagelse.

Det pædagogiske læringsmiljø tager udgangspunkt i **det fælles pædagogiske grundlag** på følgende måde:

Mål:

At arbejde og samarbejde omkring barnets alsidige udvikling understøtter barnets oplevelse af at være kompetent deltager i fællesskabet der kan mærke egne og andres grænser.

Indsats:

At arbejdet og samarbejdet tager afsæt i et børneperspektiv der tager vare på barnets selvfølelse.

Effekt:

at børnene oplever at kunne indgå aktivt i positive børnefællesskaber .

Fremadrettet indsats:

at varetagelse af barnets selvfølelse er udgangspunktet for den pædagogiske indsats.

Det pædagogiske læringsmiljø understøtter de to pædagogiske mål for temaet Alsidig personlig udvikling på følgende måde:

Skriv her, hvordan det pædagogiske læringsmiljø understøtter de to pædagogiske mål for temaet Alsidig personlig udvikling.

Mål:

at børn er legitime deltager i fællesskabet i Parkbo

Indsats:

at børnene præsenteres og deltager i mangfoldige fællesskaber både i faste aldersintegrerede grupper og i aldersopdelte grupper igennem deres tid i Parkbo. At pædagogikken i Parkbo understøtter mange forskellige deltagermuligheder således at der er plads til at kunne øve sig i deltagelse på forskellige niveauer afhængig af det enkelte barns zone for nærmeste udvikling.

Effekt:

At børnene udvikler en høj grad af medmenneskelighed og tolerance over for sig selv og andre i fællesskabet.

Fremadrettet indsats:

Have fokus på at læringsmiljøet understøtter mangfoldigheden og respekten for forskelligheder.

Temaet Alsidig personlig udvikling ses i samspil med de øvrige læreplanstemaer på følgende måde:

Alsidig personlig udvikling er helt afgørende for at barnet formår at indgå i relationer med andre. Oplevelsen af at være i et miljø der tager vare på ens selvfølelse er helt afgørende for evne til at turde indgå i fællesskaber både verbalt, fysisk og mentalt hvorfor barnets alsidige udvikling er byggestenen for alle de andre læreplanstemaer.

Social udvikling

Læreplanstemaet Social udvikling drejer sig om udvikling af sociale handlemuligheder og deltagelsesformer og foregår i sociale fællesskaber, hvor børnene kan opleve at høre til, og hvor de kan gøre sig erfaringer med selv at øve indflydelse og med at værdsætte forskellighed.

Gennem relationer til andre udvikler børn empati og sociale relationer, og læringsmiljøet skal derfor understøtte børns opbygning af relationer til andre børn, til det pædagogiske personale, til lokal- og nærmiljøet, til aktiviteter, ting, legetøj m.m.

Pædagogiske *mål* for læreplanstemaet:

1. Det pædagogiske læringsmiljø skal understøtte, at alle børn trives og indgår i sociale fællesskaber, og at alle børn udvikler empati og relationer.
2. Det pædagogiske læringsmiljø skal understøtte fællesskaber, hvor forskellighed ses som en ressource, og som bidrager til demokratisk dannelse. (Den styrkede pædagogiske læreplan, Rammer og indhold, s. 38-39).

Det pædagogiske læringsmiljø understøtter børnenes sociale udvikling på følgende måde:

Mål:

at læringsmiljøet muliggør deltagermuligheder for alle børn.

Indsats:

at pædagogikken i Parkbo rammesætter og tydeliggøre deltagermuligheder for alle børn, både dem der er hurtige til deltagelse og dem der har behov for hjælp for at kunne deltage.

Effekt:

at alle børn føler sig inkluderet i fællesskaber i Parkbo.

Fremadrettet indsats:

Være særlig opmærksom på hvordan læringsmiljøet understøtter både legitime, men også perifere deltagermuligheder igennem hver situation således at deltagelse bliver mulig for alle børn.

Det pædagogiske læringsmiljø understøtter de to pædagogiske mål for temaet Social udvikling på følgende måde:

Skriv her, hvordan det pædagogiske læringsmiljø understøtter de to pædagogiske mål for temaet Social udvikling.

Mål:

at læringsmiljøet understøtter barnets mulighed for at indgå i alsidige og meningsfulde fællesskaber med andre.

Indsats:

at læringsmiljøet understøtter et mangfoldigt fællesskab.

Effekt:

At børnene oplever at de har mange gode venner og er legitime deltagere i Parkbo uanset hvilke børn og voksne der er tilstede.

Fremadrettet indsats:

I Parkbo vil vi prioriterer at skabe både nære mindre børnefællesskaber og tilbyde større fællesskaber hvor børnene oplever at være sammen om det fælles tredje og guide børnene til måder hvorpå de kan byde ind i og deltagelse i børnefællesskabet.

Det pædagogiske læringsmiljø tager udgangspunkt i det fælles pædagogiske grundlag på følgende måde:

Mål:

at læringsmiljøet understøtter barnets deltagelse i alsidige fællesskaber.

Indsats:

at skabe og være opmærksomhed på vigtigheden af barnets oplevelse af deltagermuligheder i det brede fællesskab som afgørende for barnets sociale udvikling og følelse af at have gode venner.

Effekt:

at barnet oplever sig kompetent i mange forskellige fællesskaber og derved understøttes i oplevelsen af at være social kompetent.

Fremadrettet indsats:

Italesætte det mangfoldige børnefællesskabs værdier for det enkelte barns udvikling og trivsel.

Temaet Social udvikling ses i samspil med de øvrige læreplanstemaer på følgende måde:

Barnets oplevelse af at være legitim deltager og derved tro på egne evner og skabende af et højt selvværd skabes udelukkende i dets relationer til andre. Positioner og roller forhandles af børnene igennem deltagelse i børnefællesskaberne. Og læringsmiljøet skal således understøtte at børnene kan øve sig i konflikter og relationer med guidende voksne ved deres side der tager vare på alle børns selvfølelse og derved viser og understøtter barnets sociale udvikling.

Kommunikation og sprog

Læreplanstemaet Kommunikation og sprog handler om, at børns kommunikation og sprog tilegnes og udvikles i nære relationer med barnets forældre, i fællesskaber med andre børn og sammen med det pædagogiske personale.

Det centrale for børns sprogtilegnelse er, at læringsmiljøet understøtter børns kommunikative og sproglige interaktioner med det pædagogiske personale. Det er ligeledes centralt, at det pædagogiske personale er bevidst om, at de fungerer som sproglige rollemodeller for børnene, og at børnene guides til at indgå i fællesskaber med andre børn.

Pædagogiske *mål* for læreplanstemaet:

1. Det pædagogiske læringsmiljø skal understøtte, at alle børn udvikler sprog, der bidrager til, at børnene kan forstå sig selv, hinanden og deres omverden.
2. Det pædagogiske læringsmiljø skal understøtte, at alle børn opnår erfaringer med at kommunikere og sprogliggøre tanker, behov og ideer, som børnene kan anvende i sociale fællesskaber. (Den styrkede pædagogiske læreplan, Rammer og indhold, s. 40-41).

Det pædagogiske læringsmiljø understøtter børnenes kommunikation og sprog på følgende måde:

Mål:
at læringsmiljøet understøtter dialog og demokrati som grundlæggende for den måde vi er sammen med hinanden på.

Indsats:
at hjælpe og understøtte børnene til den verbale og nonverbale kommunikation. Herunder fokus på at benævne, sætte ord på følelser og oplevelser og indgå i meningsfulde samtaler over 2 led.

Effekt:
at børnene oplever sig som kompetente deltager i fællesskabet med andre. At børnene kan bruge verbal og nonverbal kommunikation til at gøre sig forståelige over for andre.

Fremadrettet indsats:
Have fokus på at hjælpe børnene med at sætte ord på egne og andres følelser, hensigter og motivation.

Det pædagogiske læringsmiljø understøtter de to pædagogiske mål for temaet Kommunikation og sprog på følgende måde:

Mål:
at børnene styrkes i at bruge det verbale sprog til at udtrykke følelser, holdninger og oplevelser.

Indsats:

at verbal kommunikation og nonverbal kommunikation følger hinanden i guidningen af børnene igennem hele dagen og skaber rum og mulighed for den gensidige dialog over 2. led.

Effekt:

at børnene øves i at benytte kommunikative strategier i deres kommunikation med andre.

Fremadrettet indsats:

at læringsmiljøerne understøtter barnets forståelse af og brugen af kommunikative strategier. F.eks. at læringsmiljøet benytter både billeder og bogstaver/ord. F.eks. både billede af toilet og ordet skrevet med bogstaver.

Det pædagogiske læringsmiljø tager udgangspunkt i det fælles pædagogiske grundlag på følgende måde:

Mål:

at læringsmiljøet understøtter at barnet øves i kommunikative strategier igennem hele dagen

Indsats:

vi indretter miljøer så det understøtter sproglige og kommunikative strategier.

Effekt:

At børn kan give udtryk for hvad de føler, mener og tror og indgå i dialoger med andre herom. at børnene bruger deres sprog til konfliktløsning og til at forstå hinanden.

Fremadrettet indsats:

Skabe læringsmiljøer hvor dialog, tid til kommunikation og gensidighed i dialogerne er tilstede.

Temaet Kommunikation og sprog ses i samspil med de øvrige læreplanstemaer på følgende måde:

Kommunikation og sprog ses helt grundlæggende i samspil med de øvrige læreplanstemaer ved at barnets mulighed for at gøre forståelig og indgå i positive fællesskaber med andre er afhængig af dets kommunikative færdigheder. Venskaber og deltagelse muliggøres gennem sproget og i kommunikationen med andre hvorfor arbejdet med at øge barnets kommunikative og sproglige færdigheder er bevidst tilstede igennem hele dagen i læringsmiljøet i Parkbo.

Krop, sanser og bevægelse

Læreplanstemaet Krop, sanser og bevægelse handler om, at børn er i verden gennem kroppen, og når de støttes i at bruge, udfordre, eksperimentere, mærke og passe på kroppen – gennem ro og bevægelse – lægges grundlaget for fysisk og psykisk trivsel.

Kroppen er et stort og sammensat sansesystem, som udgør fundamentet for erfaring, viden, følelsesmæssige og sociale processer, ligesom al kommunikation og relationsdannelse udgår fra kroppen.

Pædagogiske *mål* for læreplanstemaet:

1. Det pædagogiske læringsmiljø skal understøtte, at alle børn udforsker og eksperimenterer med mange forskellige måder at bruge kroppen på.
2. Det pædagogiske læringsmiljø skal understøtte, at alle børn oplever krops- og bevægelsesglæde både i ro og i aktivitet, så børnene bliver fortrolige med deres krop, herunder kropslige fornemmelser, kroppens funktioner, sanser og forskellige former for bevægelse. (Den styrkede pædagogiske læreplan, Rammer og indhold, s. 42-43)

Det pædagogiske læringsmiljø understøtter udviklingen af børnenes krop, sanser og bevægelse på følgende måde:

Mål:

at læringsmiljøet understøtter barnets oplevelse af egen autonomi.

Indsats:

at læringsmiljøet indtænker og er indrettet således at børnene har mulighed for at øve sig i at udføre handlinger på egen hånd.

Effekt:

at læringsmiljøet understøtter at børnene har mulighed for gennem egne handlinger at have indflydelse på eget liv.

Fremadrettet indsats:

En pædagogisk opmærksomhed på at motivere og guide børnene til at udføre handlinger selv, fremfor at den voksne udføre handlingen for barnet. Da en hver handling barnet oplever selv at kunne udføre medfører en væsentlig oplevelse af autonomi og oplevelse af legitimitet i eget liv.

Det pædagogiske læringsmiljø understøtter de to pædagogiske mål for temaet Krop, sanser og bevægelse på følgende måde:

Skriv her, hvordan det pædagogiske læringsmiljø understøtter de to pædagogiske mål for temaet Krop, sanser og bevægelse.

Mål:

at læringsmiljøet understøtter og udvikler barnets kropslige bevidsthed.

Indsats:

at læringsmiljøet skaber mangfoldige muligheder for børnene til at opleve og fornemme egen krop.

Effekt:

at børnene får en oplevelse af kropslig kompetence som understøtter deres selvfølelse.

Fremadrettet indsats:

at det pædagogiske læringsmiljø understøtter barnets evne til at mærke egen krop og egne kropslige signaler.

Det pædagogiske læringsmiljø tager udgangspunkt i det fælles pædagogiske grundlag på følgende måde:

Mål:

at læringsmiljøet understøtter forskelligartede kropslig erfaringsdannelse for barnet.

Indsats:

at læringsmiljøet tager udgangspunkt i det enkelte barns zone for nærmeste udvikling af kropslighed. Et hvert barn er forskellige steder i sin egen kropslige bevidsthed og læringsmiljøet skal understøtte og hjælpe barnet til at opnå viden om hvordan det kan styre og kontrollere egen krop og kropslige reaktioner og signaler.

Effekt:

At børnene opnår en høj grad af automatisering af kropslighed der skaber børn med højt selvværd, som har mod på at deltage i den verden de er en del af.

Fremadrettet indsats:

hjælpe børnene med at blive bevidste omkring kropslige reaktioner og signaler ved at sætte ord på dem. F.eks. gennem arbejdet med Fri for mobberi materialet.

Temaet Krop, sanser og bevægelse ses i samspil med de øvrige læreplanstemaer på følgende måde:

Barnet erfarer, sanser og kommunikerer kropsligt hvormed barnets deltagelse i fællesskaber er afhængig af dets kropslige formåen. En kropslig flowtilstand og autonomi er afgørende for at føle sig kompetent og have mod på at tage del i verden.

Natur, udeliv og science

Læreplanstemaet Natur, udeliv og science handler om, at naturoplevelser i barndommen både har en følelsesmæssig, en kropslig, en social og en kognitiv dimension.

Naturen er et rum, hvor børn kan eksperimentere og gøre sig de første erfaringer med naturvidenskabelige tænke- og analysemåder. Men naturen er også grundlag for arbejdet med bæredygtighed og samspillet mellem menneske, samfund og natur.

Pædagogiske *mål* for læreplanstemaet:

1. Det pædagogiske læringsmiljø skal understøtte, at alle børn får konkrete erfaringer med naturen, som udvikler deres nysgerrighed og lyst til at udforske naturen, som giver børnene mulighed for at opleve menneskets forbindelse med naturen, og som giver børnene en begyndende forståelse for betydningen af en bæredygtig udvikling.
2. Det pædagogiske læringsmiljø skal understøtte, at alle børn aktivt observerer og undersøger naturfænomener i deres omverden, så børnene får erfaringer med at genkende og udtrykke sig om årsag, virkning og sammenhænge, herunder en begyndende matematisk opmærksomhed. (Den styrkede pædagogiske læreplan, Rammer og indhold, s. 44-45).

Det pædagogiske læringsmiljø understøtter, at børnene gør sig erfaringer med natur, udeliv og science på følgende måde:

Mål:

at læringsmiljøet understøtter en undersøgende og nysgerrig tilgang i barnets erfaringsdannelse.

Indsats:

at læringsmiljøet muliggør at børnene kan undersøge, eksperimentere og gøre sig erfaringer med naturvidenskabelig viden.

Effekt:

at børnene får en viden og og fornemmelse af naturvidenskaben og sammenhængen mellem årsag virkning, herunder deres egen påvirkningskraft.

Fremadrettet indsats:

at læringsmiljøet understøtter en eksperimenterende tilgang der motiverer børnene til egen erfaringsdannelse fremfor en mesterlære tilgang til årsags/virkning.

Det pædagogiske læringsmiljø tager udgangspunkt i det fælles pædagogiske grundlag på følgende måde:

Skriv her, hvordan det pædagogiske læringsmiljø tager udgangspunkt i det fælles pædagogiske grundlag.

Mål:

at læringsmiljøet understøtter barnets egen erfaringsdannelse med naturfænomener.

Indsats:

At læringsmiljøet understøtter lege i og med naturen og naturfænomener således at børnene opnår egen erfaringer med disse.

Effekt:

At børnene selv får mulighed for at danne sig erfaringer med naturen og deres muligheder for at påvirke og passe på den.

Fremadrettet indsats:

at inddrage mangfoldige måder at undersøge og opnå erfaringer med naturen på.

Det pædagogiske læringsmiljø understøtter de to pædagogiske mål for temaet Natur, udeliv og science på følgende måde:

Mål:

at læringsmiljøet understøtter forskelligeartede måder at opnå viden om sig selv som en del af verden på.

Indsats:

at børnene præsenteres for mange forskellige måder at erfare naturen og naturfænomener på, der understøtter en nysgerrig og eksperimenterende tilgang.

Effekt:

at børnene får en alsidig forståelse af sig selv som en del af naturen.

Fremadrettet indsats:

at skabe læringsmiljøer hvor barnet oplever sig som en del af og i sammenhæng med naturen.

Temaet Natur, udeliv og science ses i samspil med de øvrige læreplanstemaer på følgende måde:

Temaet natur, udeliv og science understøtter børnenes grundlæggende form for læring når den tager udgangspunkt i en kropslig oplevet sammenhæng. Barnets læring er grundlæggende styret af lysten til at lege i og undersøge verden og derved opnå erfaringer med hvordan de konkret er en del af og kan udøve indflydelse på verden. natur, udeliv og science tilbyder måder hvorpå børnene kan opleve deres egen væren i verden som aktive deltagere der udover indflydelse på eget liv men også på den verden de er en del af.

Kultur, æstetik og fællesskab

Læreplanstemaet Kultur, æstetik og fællesskab handler om, at kultur er en kunstnerisk, skabende kraft, der aktiverer børns sanser og følelser, ligesom det er kulturelle værdier, som børn tilegner sig i hverdagslivet.

Gennem læringsmiljøer med fokus på kultur kan børn møde nye sider af sig selv, få mulighed for at udtrykke sig på mange forskellige måder og forstå deres omverden.

Pædagogiske *mål* for læreplanstemaet:

1. Det pædagogiske læringsmiljø skal understøtte, at alle børn indgår i ligeværdige og forskellige former for fællesskaber, hvor de oplever egne og andres kulturelle baggrunde, normer, traditioner og værdier.
2. Det pædagogiske læringsmiljø skal understøtte, at alle børn får mange forskellige kulturelle oplevelser, både som tilskuere og aktive deltagere, som stimulerer børnenes engagement, fantasi, kreativitet og nysgerrighed, og at børnene får erfaringer med at anvende forskellige materialer, redskaber og medier. (Den styrkede pædagogiske læreplan, Rammer og indhold, s. 46-47)

Det pædagogiske læringsmiljø understøtter at børnene gør sig erfaringer med kultur, æstetik og fællesskab på følgende måde:

Skriv her, hvordan det pædagogiske læringsmiljø understøtter at børnene gør sig erfaringer med kultur, æstetik og fællesskab.

Mål:

at læringsmiljøet understøtter oplevelsen af forskellighed og diversitet.

Indsats:

at læringsmiljøet tilvejebringer forskelligheder som opleves og deles i fællesskabet med respekt for hver enkelt persons oplevelsesverden. F.eks. i måltidet at nogle børn kan lide noget andre ikke kan og respekterer den andens persons oplevelse uden behov for at ændre eller vurderer denne.

Effekt:

at børnene får en forståelse af mangfoldighed og derved en bedre indsigt i egen og andres oplevelsesverdner som forskelligartede og individuelt værdifulde.

Fremadrettet indsats:

skabe dialoger om forskellige oplevede verdner, kulturer eller sansninger for derigennem at skabe opmærksomhed på rummelighed og mangfoldighed

Det pædagogiske læringsmiljø understøtter de to pædagogiske mål for temaet Kultur, æstetik og fællesskab på følgende måde:

Mål:

at læringsmiljøet understøtter børnenes erfaringer med forskelligartede kulturelle normer, værdier og oplevelser.

Indsats:

I aktiviteterne igennem dagens skabes et læringsmiljø med fokus på den oplevede virkelighed den enkelte har f.eks. under sang hvor nogen synes lyden er for høj, under leg når nogen synes noget er for vildt, under håndvask når nogen synes noget er for koldt osv. fokuseres på den forskelligartede oplevelsesverden som vi hver i sær har.

Effekt:

at børn opnår rummelighed i forhold til egen og andres normer, værdier og oplevelser.

Fremadrettet indsats:

Opmærksomhed på at italesætte forskelligheder og ligheder i børnenes oplevelser.

Det pædagogiske læringsmiljø tager udgangspunkt i det fælles pædagogiske grundlag på følgende måde:

Skriv her, hvordan det pædagogiske læringsmiljø tager udgangspunkt i det fælles pædagogiske grundlag.

Mål:

at det pædagogiske læringsmiljø giver barnet mulighed for at opleve nye sider af sig selv og de andre børn og voksne i fællesskabet.

Indsats:

Det pædagogiske læringsmiljø understøtter at børnene opnår viden om sin egen oplevelse, om egen kultur og den kultur og de traditioner vi er en del samt kendskab til og respekt for andres.

Effekt:

At børnene opnår en oplevelse af og respekt for sig selv som forskellig for andre.

Fremadrettet indsats:

opmærksomhed på at italesætte ligheder og forskelle i barnets oplevede hverdag.

Temaet Kultur, æstetik og fællesskab ses i samspil med de øvrige læreplanstemaer på følgende måde:

I Parkbo er vi optaget af hvordan oplevelsen af sig selv i verden opnås kun i relationen til andre og igennem viden og erfaring om hvordan andres oplevelse er forskellig fra ens egen. Særligt gennem Temaet Kultur, æstetik og fællesskab bliver ligheder og forskelle synlige, da temaet ærligt understøtter barnets oplevelsesverden. En mangfoldighed i erfaringerne og en opmærksomhed på dette er således afgørende for barnets oplevelse af viden om sig selv og evne til at forstå andre.

Solrød Kommunes rammer og prioriterede indsatser

I henhold til Dagtilbudsloven (kap. 1, § 3a stk. 2) skal kommunalbestyrelsen fastsætte og offentliggøre kommunens rammer for dagtilbud, herunder eventuelle prioriterede indsatser på området. De prioriterede indsatser er bl.a. kommunens pejlemærker, den kommende Medieguide, Dannelsesstrategi m.m.

Den lokale læreplan skal således beskrive og synliggøre dagtilbuddenes arbejde med kommunens pejlemærker, politiske mål og strategier. Arbejdet hermed skal integreres i det daglige pædagogiske arbejde og kobles sammen med de centrale elementer for det pædagogiske grundlag, læreplanstemaerne og de tilhørende læringsmål.

Som det fremgår af næste sides illustration er Solrød Kommunes pejlemærker følgende:

- - Læring og udvikling hele livet
- - Aktive borgere og et aktivt erhvervsliv, der tager ansvar
- - Tryghed, sundhed og værdighed i alle aldre
- - Åbenhed og inddragelse af borgere og erhvervsliv
- - Bæredygtigt udvikling
- - Orden i økonomien
- - Fleksible rammer for fællesskaber og for den enkelte

Det skal af den lokale læreplan fremgå, hvorledes pejlemærkerne integreres og kobles sammen med elementerne fra det fælles pædagogiske grundlag, læreplanstemaerne og de dertilhørende mål.

Det kan eksempelvis gøres på følgende måde:

Med afsæt i pejlemærket *Bæredygtig udvikling* arbejdes med læreplanstemaet *"Natur, udeliv og science"* og målene *Dannelse og børneperspektiv*. Målet er at udvikle børnenes forståelse af vigtigheden af at passe på vores natur. Indsats: Vi går x gange ture i by og skov med gruppe y og samler skrald. Efterfølgende sorterer vi skraldet og genanvender det, som er muligt. Det er en ønsket effekt, at børnene skal kunne genkende mindst 2 genanvendelige materialer. Vær opmærksom på, at der her er formuleret et målbart mål. Dette er afgørende for, at vi kan evaluere effekten af vores indsats.

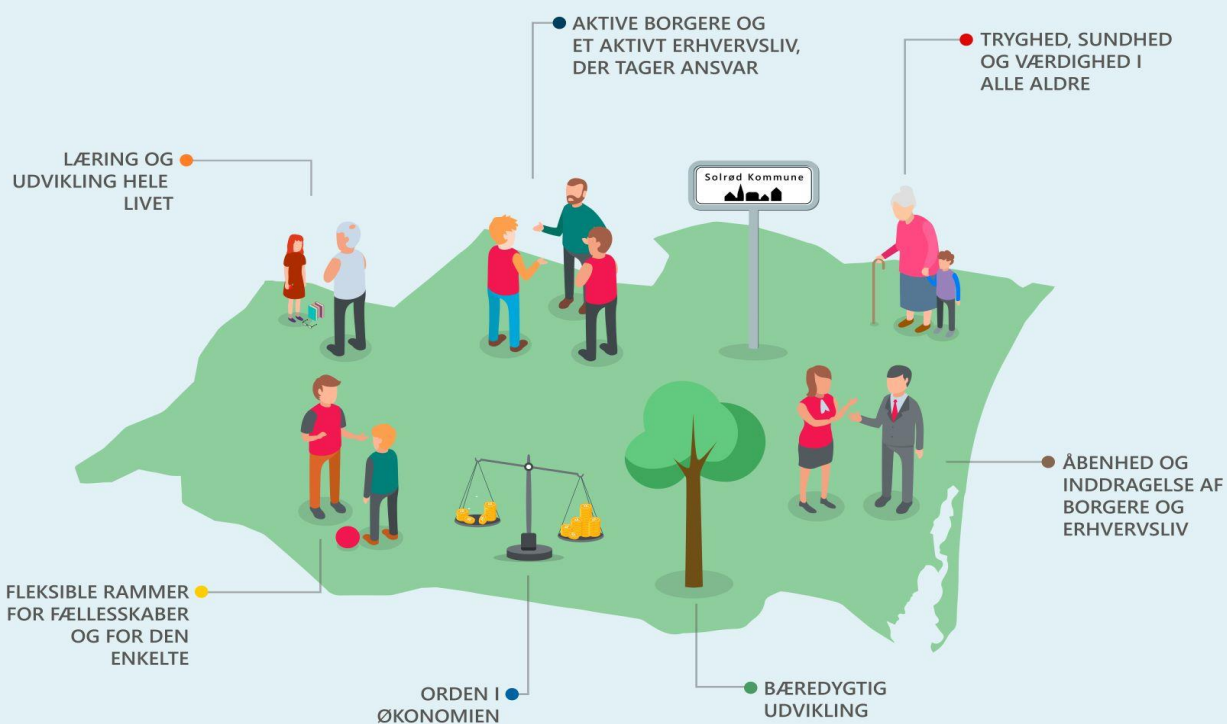
Et andet eksempel på, hvordan pejlemærkerne kobles sammen med elementer fra det fælles pædagogiske grundlag, læreplanstemaer og mål lyder således:

Vi arbejder med læreplanstemaet *"Social udvikling"* og har i forbindelse hermed fokus på at skabe inkluderende læringsmiljøer, som særligt rummer børn i udsatte positioner (element fra det fælles pædagogiske grundlag). Vi har i denne sammenhæng øje for, at pejlemærket *Fleksible rammer for fællesskaber og for den enkelte* kommer i spil.

Solrød Kommunes pejlemærker



- DET BEDSTE STED AT LEVE OG BO



Solrød Kommunes dannelsesstrategi

[Dannelsesstrategien](#) træder i kraft 2020.

I dagtilbuddenes arbejde med dannelsesstrategien rettes fokus på følgende fire udvalgte karaktertræk:

- - Nysgerrighed
- - Mod
- - Medmenneskelighed
- - Robusthed

Familie- og uddannelsesudvalget har udvalgt disse fire karaktertræk, fordi de anses for at være centrale og vigtige i arbejdet med børn og unges dannelse. De fire karaktertræk udgør tilsammen et "kompass" for børn og unge, som de kan navigere efter.

Det pædagogiske personale i kommunens dagtilbud skal vægte og prioritere på en måde, hvor strategien omsæt-

tes til konkrete handlinger, der understøtter børn og unges dannelse i samspil med deres læring, udvikling og trivsel. Ved udarbejdelsen af den lokale læreplan kan de fire udvalgte karaktertræk eksempelvis kobles sammen med arbejdet med læreplanstemaet Alsidig personlig udvikling og pejlemærket Læring og udvikling gennem hele livet.

Centralt i dannelsesstrategien er endvidere begrebet fællesskab, hvilket med fordel kan kobles med dagtilbuddenes arbejde med læreplanstemaerne Kultur, æstetik og fællesskab og Social udvikling.

Som det fremgår af Dannelsesstrategien opereres med fire centrale indsatsområder, hvoraf to af indsatserne er arbejdet med den gode overgang og forældresamarbejde. De centrale indsatsområder kan i udarbejdelsen af den lokale læreplan med fordel samtænkes med de centrale elementer i det fælles pædagogiske grundlag.

Solrød Kommunes Inklusionsindsats

Her bliver indsat link til Solrød Kommunes integrationsindsats, når denne er endeligt behandlet og politisk besluttet.

Det skal af den lokale læreplan fremgå, hvordan det enkelte dagtilbud samarbejder med BUR i målet om at skabe inkluderende læringsmiljøer med rum til alle børn.

Samarbejdet med BUR inddrages og bidrager til at skabe et inkluderende pædagogisk læringsmiljø for alle børn på følgende måde:

Mål:

At alle indsats omkring et barn tager udgangspunkt i at skabe deltagermuligheder for barnet i børnefællesskabet.

Indsats:

at der i samarbejdet med BUR er fokus på at skabe gode betingelser for at det enkelte barn kan deltage i fællesskaberne i Parkbo indenfor det enkelte barns forudsætninger og motivation.

Effekt:

at alle børn oplever at de har mulighed for at deltage

Fremadrettet indsats:

Læringsmiljøet i Parkbo tager udgangspunkt i at skabe mange forskelligartede deltagermuligheder således at både centrale og perifere deltagermuligheder opleves legitime for det enkelte barn og derved skaber inkluderende fællesskaber.

Evaluering og dokumentation

Lederen af dagtilbuddet er ansvarlig for at etablere en evalueringskultur i dagtilbuddet, som skal udvikle og kvalificere det pædagogiske læringsmiljø.

Lederen er ansvarlig for, at arbejdet med den pædagogiske læreplan evalueres mindst hvert andet år med henblik på at udvikle arbejdet. Evalueringen skal tage udgangspunkt i de pædagogiske mål og herunder en vurdering af sammenhængen mellem det pædagogiske læringsmiljø i dagtilbuddet og børnenes trivsel, læring, udvikling og dannelse.

Evalueringen skal offentliggøres på dagtilbuddets hjemmeside.

Lederen af dagtilbuddet er ansvarlig for at sikre en løbende pædagogisk dokumentation af sammenhængen mellem det pædagogiske læringsmiljø og børnenes triv-

sel, læring, udvikling og dannelse. Den pædagogiske dokumentation skal indgå i evalueringen. (Den styrkede pædagogiske læreplan, Rammer og indhold, s. 50-51).

Det er ikke et lovkrav at beskrive dagtilbuddets dokumentations- og evalueringspraksis i den pædagogiske læreplan, men det kan være en fordel i udarbejdelsen af læreplanen at forholde sig til den løbende opfølgning og evaluering af indholdet i læreplanen. I den lokale læreplan bidrager begreberne *Mål, Indsats, Effekt og Fremadrettet indsats* netop til en løbende evaluering af konkrete pædagogiske indsatser.

Hvordan skaber vi en evalueringskultur, som udvikler og kvalificerer vores pædagogiske læringsmiljø? Det vil sige, hvordan dokumenterer og evaluerer vi løbende vores pædagogiske arbejde, herunder sammenhængen mellem det pædagogiske læringsmiljø og de tolv pædagogiske mål?

Der etableres en evalueringskultur som en del af det daglige pædagogiske arbejde på følgende måde:

I det pædagogiske arbejde arbejdes systematisk med brug af LP-modellen.

Problematikker tages op på uge- og p-møder og behandles via LP-modellen hvorigennem en problematik analyseres og praksis justeres efterfølgende.

I det pædagogiske arbejde ud fra et årshjul arbejdes desuden med Skema til handling og Pædagogiske ugeplaner hvor det pædagogiske arbejde planlægges evalueres inden årets tema gentages.

Som evalueringsværktøj bruges endvidere Vækstmodellen, til systematisk at reflektere udfordringer, handlemuligheder og aftaler om ændret praksis både på problematikker omkring et barn og i det interne pædagogiske arbejde med at skabe reflekterede læringsmiljøer og processer i Parkbo.

Der arbejdes med analyseværktøjet Relationsmålings skema hvor hvert enkelt barns relationsdannelse analyseres og evalueres 1-2 gange pr. år.

Der arbejdes med ALLE-MED som udviklingsbeskrivelser hvor børnenes udviklingsniveau evalueres og materialet benyttes desuden som baggrund for forældrekonsultationer og ved overgangen fra Parkbo til en anden institution, enten ved flytning eller ved overgangen til skole/SFO

Vi arbejder desuden aktivt med resultaterne af det årlige pædagogiske tilsyn udarbejdet via vurderingsværktøjet KIDS.

Arbejdet med den pædagogiske læreplan evalueres mindst hvert andet år på følgende måde:

Denne lokale pædagogiske styrkede læreplan evalueres mindst hvert andet år ved at benytte det til formålet besluttede evalueringsskema i Solrød kommune.

Denne evaluering ses som en metaevaluering af de evalueringer der foretages i Parkbo som en del af vores evalueringskultur. Evalueringen er således ikke en særskilt evaluering, men en del af den samlede evalueringskultur vhr vi løbende indhenter informationer, analyserer på disse og justerer praksis når det findes givtigt i forhold til at opnå målene i den styrkede læreplan.

Pædagogiske redskaber og metoder

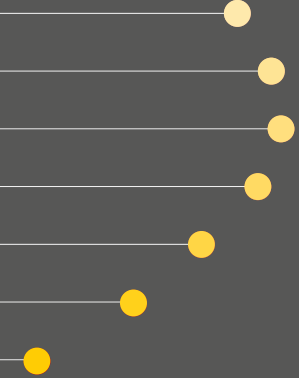
Nedenfor fremgår de pædagogiske redskaber og metoder, som skal anvendes i det pædagogiske arbejde i Solrød Kommune.

Rambøll sprogvurdering. Sprogvurdering udviklet af Børne- og Socialministeriet. Sprogvurdering af børn i alderen 3-6 år.

Relationskema. Skema til at skabe overblik over det enkelte barns relation til forældre, øvrige børn og pædagogisk personale i dagtilbuddet.

ALLE MED. Redskab til vurdering af det enkelte barns udvikling inden for de følgende 6 udviklingsområder: sprog, socio-emotionel udvikling, leg, trivsel, hverdagsaktiviteter og sansning/motorik.

Fra skema til handling. Et skema til planlægning og udførelse af pædagogiske aktiviteter, inkl. evaluering.



[Bagsidetekst]